

# Klášterní studánka

## (aneb O mokré skvrně)

Na širokých schodech, které vedou k broumovskému klášternímu kostelu, prýštila kdysi studánka. U ní visela na řetězu nádoba pro všechny, kdo si chtěli ze studánky vzít vodu. Věřilo se totiž, že tato voda má léčivou moc, hlavně na nemoci očí. Dokonce se našli tací, kteří tvrdili, že jim nebo jejich blízkým tato voda skutečně pomohla.

Protože ale schody v blízkosti studánky v zimě vždycky zledovatěly, a mnoho lidí tady upadlo a zranilo se, bylo rozhodnuto studánku zazdít. Úplně se to však, ale nepodařilo. Jak je do dnešní doby patrné, na zdi podél schodů zůstává mokrá skvrna, kterou přes veškerou námahu nelze odstranit.

Říká se, že když Broumovští zazdili svou studánku, vzdali se tím své ozdravné vody, a od té doby nabylo velké důležitosti poutní městečko Vambeřice v Kladsku.

### Vysvětlivky

1 - Klášterní kostel, o kterém je v pověsti zmínka, je Kostel svatého Vojtěcha, který je součástí broumovského benediktinského kláštera. První zmínka o kostele pochází z roku 1357, kdy byla pravděpodobně dokončena stavba gotické dvoulodi s polygonálním závěrem kněžiště, velkou hodinovou věží a menší zvonící při severní straně kněžiště. Se stavbou se začalo zřejmě roku 1322. Už původní klášter, kterému se dříve říkalo Probošství, do kterého byl kostel dostavěn, byl zasvěcen svatému Vojtěchovi. Velký význam pro klášter, kromě svatého Vojtěcha, měla i gotická Madona (tedy umělecké ztvárnění Panny Marie formou sochy či obrazu) z poloviny 14. století. V té době se tradovalo, že ji klášteru věnoval sám arcibiskup Arnošt z Pardubic. Za opata Tomáše Sartoria (byl opatem 1663 - 1700), byla zahájena přestavba kostela do barokní podoby podle projektu Martina Allia z Löwenthalu a byla dokončena Kryštofem a Kiliánem Ignácem Dientzenhoferovými za opata Otmara Zinkeho (byl opatem 1700 - 1738). Zda byly klášterní schody v době vzniku pověsti na stejném místě, jako jsou dnes, to nedokážu posoudit. Dnes se však schody nacházejí vedle kostela hned pod balustrádou, na které jsou umístěné sochy symbolizující dějiny benediktinského kláštera broumovského i břevnovského. Teoreticky je tedy možné, že právě v těchto místech se kdysi studánka s vodou nacházela, ale během zmiňovaných přestaveb kláštera a klášterního kostela byla odstraněna. O tom, že se klášter ač na skalním podloží, nalézá na zdrojích vody, svědčí i dodnes dochovaná studna, která je na nádvoří kláštera a od schodů, vedle klášterního kostela, je vzdálena zhruba 50 metrů.

2 - Vambeřice v Kladsku (polsky Wawbierzyce), je malá, přesto nábožensky velmi významná vesnička, která se nachází 15 km od Broumova, dnes asi 9 km na polské straně od hraničního přechodu CZ/PL. Kvůli nespočtu církevních památek v obci a stavbě chrámu Matky Boží, se Vambeřicím přezdívá Slezský Jeruzalém. Krásná barokní svatyně Matky Boží byla vybudována na místě, kde podle pověsti ve 12. století nabyt zázračně zraku nevidomý Jan ze sousední obce Ratno. Nutno podotknout, že po dobu celého středověku (za dob Království Českého) až do feudálních dob císařského mocnářství (za dob Rakouska-Uherska), Kladské pomezí s příhraniční částí, které se říká Český koutek, patřilo jako Kladské hrabství do svazku

zemí Koruny české. To platilo až do roku 1742, kdy Marie Terezie ve slezských válkách s pruským králem Fridrichem II. prohrála a byla nucena při uzavření míru tuto část mocnářství obětovat ve prospěch Pruska, které mělo Slezsko na své straně. Součástí Polska, tak jak Kladské pomezí známe dnes, se stalo až po skončení Druhé světové války, kdy v rámci válečných reparací Polsko zabralo celou východní část Pruského území, včetně Kladska. V době, kdy se odehrává naše pověst, tedy žádná hranice neexistovala a tak je zcela možné, že pro zázračnou vodu spousta lidí šla v rámci poutí do Vambeřic. O těchto poutích do Vambeřic se také zmiňují ve svých dílech například Alois Jirásek či Božena Němcová (z knihy Babička: Děti dívaly se dolů, vzpomínaly na ten den, když s Hortensií po zahradě chodily, když snídaly v salonu, jak to bylo všechno krásné, a myslily si: „Kde pak asi ona nyní je?“ Babička ale dívala se ráda přes protější zličskou strán, přes vesnice, obory, háje, rybníky a lesy, k Novému Městu, k Opočnu až k Dobrušce, kde bydlel její syn, a za Dobrušku, mezi hory, kde byla malá vesnička a v ní tolik jí milých duší. A když zraky obrátila k východu, tu ležel před ní krásný polověvec krkonošských hor, od dlouhého hřbetu Hejšoviny až k vrcholu do oblak čnějící Sněžky pokryté sněhem. Babička ukazujíc přes Hejšovinu, říkala dětem: „Tam znám každou stezku, tam v těch horách leží Kladsko, kde se vaše matka narodila, tam jsou Vambeřice a Varta, tam v těch krajinách strávila jsem několik šťastných let“).



klášterní Kostel svatého Vojtěcha v benediktinském klášteře v Broumově



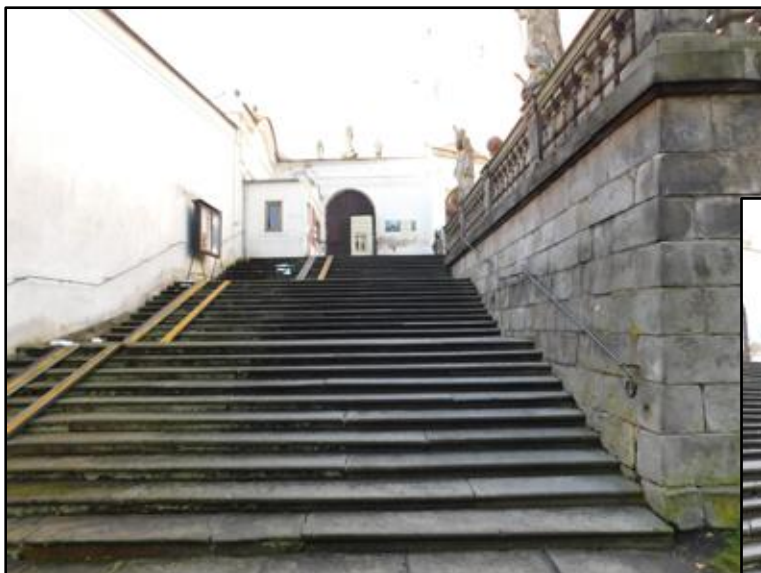


(vlevo) Vnitřní výzdoba Kostela svatého Vojtěcha v benediktinském klášteře v Broumově.

(dole) Studna na nádvoří broumovského benediktinského klášteře.







Schodiště od vchodu do kláštera směrem dolů ke klášternímu Kostelu svatého Vojtěcha.



Na vnější straně schodiště vlevo (při stoupaní vzhůru), je postavená obvodová klášterní zeď, která je bíle omítnutá. Předpokládám, že je stará možná i jedno či dvě století a je z doby, kdy nikdo ze stavitelů netušil ještě nic o izolacích, takže je naprosto logické, že v místech, kde se schodiště s obvodovou zdí schází, že se táhne po celé délce schodiště vlhkost, která však se studánkou v

pověsti nemá nic společného. Avšak na druhé straně schodiště, vpravo (při stoupaní vzhůru), je z velkých pískovcových bloků vystavěna balustráda (hradba držící balkón se sochami). Je logické, že pískovec z okolních pískovcových skal je stár několik století, a že se používal ve středověku při takto velkých stavbách, ať už šlo o období gotiky, renesance či baroka. Pravá pískovcová strana schodiště bude určitě data staršího a zřejmě souvisí i s pověstí o studánce. Jednak můžeme pouhým okem spatřit v pískovcích určitá tmavší a vlhčí místa, která by podle pověsti připomínala umístění studánky ve svahu před kostelem, a druhak, ona pískovcová hradba zároveň dnes slouží nejenom jako podstavec balustrády se sochami, ale také jako hradba obklopující část kanalizačního systému, který se pod balustrádou nachází a svádí vodu pod klášter směrem k řece Stěnavě.



Bazilika Navštívení nejsvětější Panny Marie ve Vamberkích

Milan Škoda

- průvodce Broumovskem <http://www.milan-skoda.cz/broumovsko.htm>

- facebook <https://www.facebook.com/milan.skoda.9862/>

zdroj: Broumovsko v pověstech v převyprávění od Evy Koudelkové

zdroj: Wikipedie

fotografie: Milan Škoda