

# Znak broumovského kláštera

## (aneb O dvojербу)

Je známo, že broumovský klášter má svém heraldickém štítu tři růže, zatímco ve znaku mateřského kláštera v Břevnově je haluz, z níž vyrůstají tři osekane větve. O vniku obou erbů vypráví pověst tato.

Koncem 10. století přivedl biskup Vojtěch z Říma do Prahy dvanáctero mnichů, pro něž chtěl spolu s knížetem Boleslavem II. postavit klášter. Dlouho se marně hledalo vhodné místo pro jeho stavbu, až se biskupovi jednou sen zdál. V něm se procházel po jakémsi lese u Prahy, který mu byl povědomý, a najednou zahlédl jelena bílého běžet k prameni blízkému, aby uhasil žízeň tam. Biskup se vydal za ním a u studánky se překvapen zastavil. Vedle ní uviděl velkou větev, z níž vyrůstaly menší tři oseknané větvičky, a kousek odtud se v plném květu skvěl keř divokých růží. Biskupa zarazil naléhavý vnitřní hlas, kterýžto mu velel na tomto místě klášter postavit.

Když se Vojtěch ráno vzbudil a o snu přemýšlel, považoval ho za Boží vnuknutí. Proto se rozhodl jít pramen, o němž se mu zdálo, hledat. Po delším bloudění takové místo opravdu našel. Velmi ho překvapilo, že bylo všechno navlas stejné, jak to viděl ve snu, ale nevysvětlitelným úkazům ještě nebyl konec. Zatímco stál u pramene a pomalu se vzpamatovával z úžasu, najednou se tam objevil kníže se svou družinou. Když se biskup zeptal vznešeného pána na důvod jeho příjezdu právě sem, dozvěděl se, že kníže měl ve snu to samé vidění jako on. Tím bylo pro oba rozhodnuto, a nedaleko pramene založili první benediktinský klášter v Čechách.

Ještě dnes teče v klášterní zahradě Břevnovského kláštera Vojtěšský neboli Adalbertinský pramen. V kapli, která se nad ním klene, jsou zobrazeny výjevy znázorňující okolnosti založení kláštera. Tuto pověst připomíná také jeden obraz v broumovském klášterním kostele.

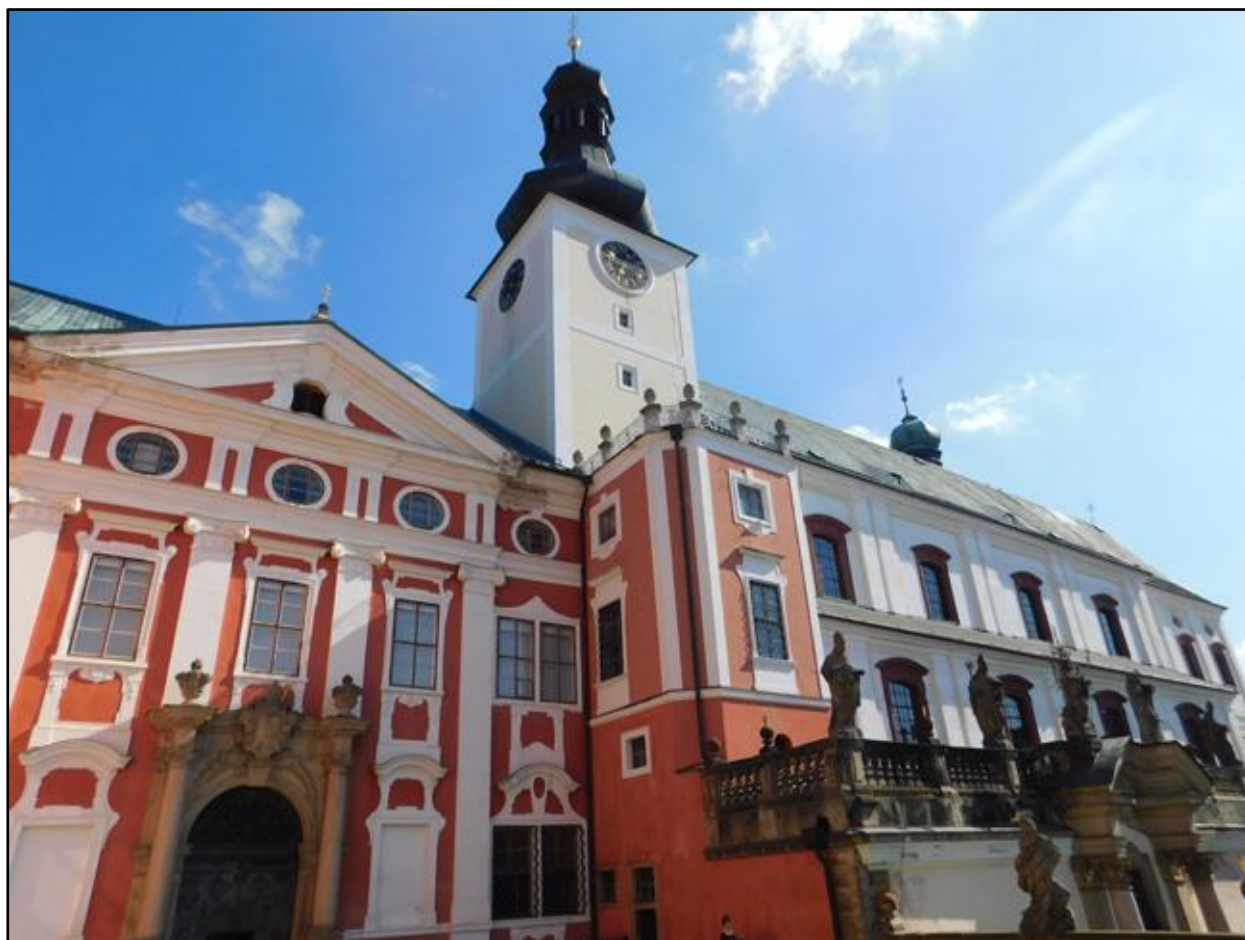
### Vysvětlivky

1 - Z pověsti samotné vyplývá, že erb zprvu ustanovený pro klášter Břevnovský, byl později přijat i pro klášter Broumovský. V časové posloupnosti byl tedy dříve zřízen klášter Břevnovský, a to roku 993 (na tento rok se odvolává listina pocházející z 10. května 1255 z archivu listin krále Přemysla Otakara II.), zatímco klášter Broumovský byl založen roku 1322 (oba ve správě Benediktinů).

2 - Při založení kláštera Břevnovského, jak praví pověst, se u pramene setkali kníže a biskup. Konkrétně šlo o knížete Boleslava II. a pražského biskupa Vojtěcha (biřmovacím druhým jménem Adalbert). Později svatořečený sv. Vojtěch byl druhým pražským biskupem pocházejícím z rodu Slavníkovců. Na jeho počest stojí dodnes uprostřed Broumovského kláštera Kostel svatého Vojtěcha.

3 - Samotný klášterní erb (břevno s třemi výhonky a tři růže) nevznikl hned při založení kláštera Břevnovského v 10. století, ale díky této pověsti se začal používat pro oba kláštery najednou ve století 14., přibližně za správy 23. opata Oldřicha II. Kosmému dřevu (šikmá větev v erbu), kterému se říká břevno (odtud pramení název části města Pražského - Břevnov), se ve staročeštině říkalo také ostrev, v erbu o třech sucích. Osekane výhonky, které se v pověsti objevují na větvi (břevně) u pramene,

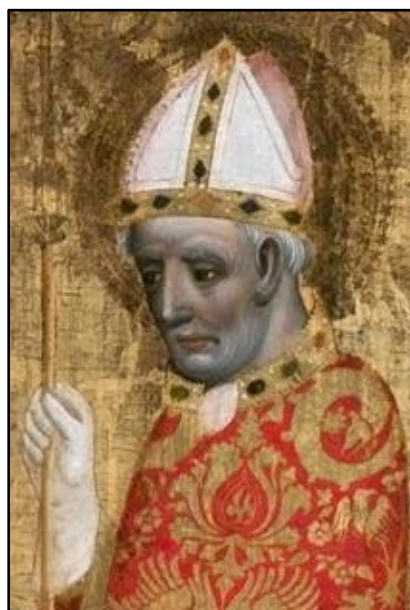
mají vysvětlovat právo Benediktinů na mýcení lesů a správu zušlechtěné krajiny, tak jak jim roku 1213 toto právo na Broumovsku daroval král Přemysl Otakar I., a roku 1260 potvrdil král Přemysl Otakar II. K břevnu přidané rúže, mají znázorňovat vztah k rodu Slavníkovců, z něhož pocházel sv. Vojtěch.



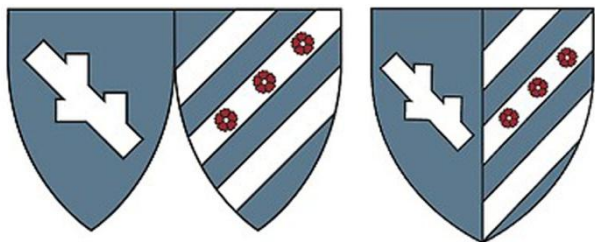
Broumovský klášter Řádu svatého Benedikta  
(s klášterním Kostelem svatého Vojtěcha)



kníže Boleslav II.



svatý Vojtěch



erb kláštera

Břevnovského a Broumovského

- vlevo používaná heraldika
- vpravo kamenný erb na průčelí vchodu do domu správce klášterní zahrady v Broumovském klášteře

Milan Škoda

- průvodce Broumovskem <http://www.milan-skoda.cz/broumovsko.htm>

- facebook <https://www.facebook.com/milan.skoda.9862/>

zdroj: Broumovsko v pověstech v převyprávění od Evy Koudelkové

zdroj: Wikipedie

fotografie: Milan Škoda a Wikipedie